

OBSERVATOIRE DES CENTRES SOCIAUX

NORMANDIE



SOMMAIRE

ÉDITO	1
CE QU'EST UN CENTRE SOCIAL	2
CARTOGRAPHIE DES CENTRES SOCIAUX	3
REPÈRES CLÉS	4
AGIR SUR LES QUESTIONS SOCIALES	6
LA MAISON DES SERVICES	7
LA MAISON DES PROJETS	8
LA MAISON DE LA CITOYENNETÉ	10
DES MOYENS ET DES RESSOURCES	12
DES CENTRES SOCIAUX EN ACTIONS	14
FICHE DÉPARTEMENTALE	16
FICHE NATIONALE	19
PROJET SENACS	20

Les centres sociaux, acteurs de la cohésion et du lien social

Pour la deuxième année, les centres sociaux et les Caisses d'allocations familiales de Normandie, en lien avec la Fédération nationale des centres sociaux, ont mené un travail d'analyse des données annuelles.

Cet observatoire régional fait ainsi ressortir les missions et actions des centres, leur capacité d'adaptation à chaque contexte local et la plus-value de ces structures dans les territoires urbains ou ruraux. Il met en exergue leur dynamisme, leur implication et leurs connaissances des territoires sur lesquels ils interviennent. Il conforte ainsi le rôle pivot de ces équipements au titre de l'animation de la vie sociale des territoires.

Les centres sociaux sont à la croisée des questions de société : la jeunesse, l'éducation, la parentalité, le vieillissement, l'insertion sociale et l'emploi.... Leur proximité avec les habitants leur permet d'être dans l'action et d'expérimenter des réponses aux problématiques identifiées. La place faite aux habitants dans l'élaboration du projet de territoire et dans la vie courante au sein de ces structures garantit des projets appropriés qui se traduisent par l'action citoyenne des usagers-habitants.

Le centre social n'est donc pas seulement un lieu d'animation, il est aussi un acteur essentiel de la cohésion sociale et des solidarités où tout un chacun, quels que soient son âge, sa situation de vie et ses demandes, peut être écouté, renseigné, orienté vers des actions individuelles et des projets collectifs.

Senacs (Système National d'Échanges des Centres Sociaux) est donc une fenêtre ouverte sur les centres sociaux. Elle permet de mesurer, à la faveur d'indicateurs, la place essentielle des centres sociaux dans un contexte social et économique de plus en plus tendu.

Ces centres sont des points d'appui essentiels à la politique sociale des Caisses d'allocations familiales. C'est pourquoi, sous l'impulsion des schémas départementaux d'animation de la vie sociale qu'elles pilotent, les Caisses d'allocations familiales entendent contribuer à leur développement dans les années à venir.

Nous remercions toutes celles et ceux qui ont permis la réalisation de cette nouvelle enquête et qui ont à cœur de faire vivre cet observatoire.

Anne Bastien, Directrice de la CAF de l'Orne

Pascal Hamonic, Directeur de la CAF de Seine-Maritime

Christian Le Petitcorps, Directeur de la CAF du Calvados

Sébastien Levavasseur, Directeur de la CAF de la Manche

Annick Sourd, Directrice de la CAF de L'Éure

Dominique Garet, Vice-Président de la Fédération des centres sociaux de France

CE QU'EST UN CENTRE SOCIAL

DES TEXTES FONDATEURS

POUR LA CAISSE NATIONALE DES ALLOCATIONS FAMILIALES

La circulaire Animation de la Vie Sociale de juin 2012 (LCAVS) :

« [les centres sociaux] poursuivent trois finalités [...] :

- L'inclusion sociale et la socialisation des personnes ;
- Le développement des liens sociaux et la cohésion sociale sur le territoire ;
- La prise de responsabilité des usagers et le développement de la citoyenneté de proximité.



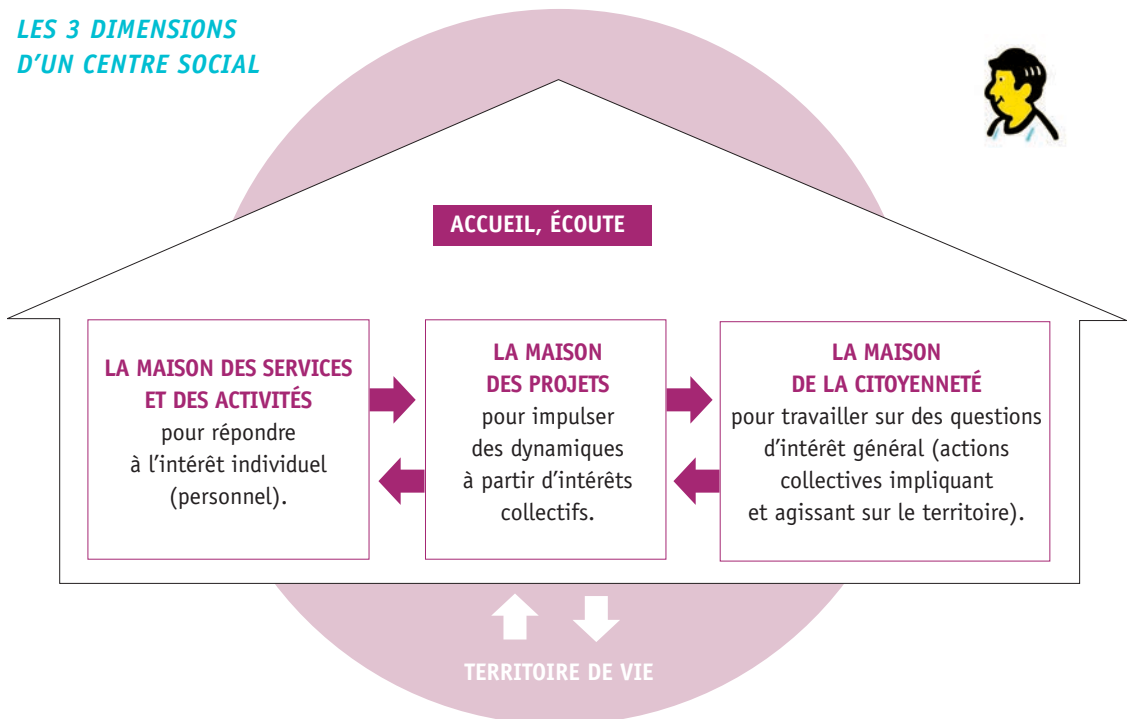
Ces trois finalités communes à l'ensemble des structures de l'animation de la vie sociale visent à répondre aux besoins sociaux fondamentaux ; elles se réfèrent aux dimensions individuelle, collective et sociale de tout être humain. »

POUR LA FÉDÉRATION DES CENTRES SOCIAUX DE FRANCE

EXTRAIT DE LA CHARTE FÉDÉRALE D'ANGERS DE JUIN 2000 :

« Le centre social et socioculturel entend être un foyer d'initiatives porté par des habitants associés, appuyés par des professionnels, capables de définir et mettre en œuvre un projet de développement social pour l'ensemble de la population d'un territoire. »

LES 3 DIMENSIONS D'UN CENTRE SOCIAL



CARTE DES CENTRES SOCIAUX DE LA NORMANDIE

112 CENTRES SOCIAUX AGRÉÉS EN 2016
102 centres sociaux ayant répondu



**8 NOUVEAUX AGRÈMENTS
 EN 2015 ET 2016**

ZONE DE COMPÉTENCE :

L'action régulière des centres sociaux s'adresse à 35% des habitants de la région.

REPÈRES CLÉS 2016

LES TERRITOIRES D'INTERVENTION



Territoire urbain

82 centres sociaux

25 interviennent sur une **commune**

23 sur un **quartier**

23 sur **plusieurs quartiers**

11 sur un **territoire intercommunal**

51 centres sociaux

sont concernés par la politique de la ville (« quartier prioritaire » et/ou « veille active »)



Territoire rural

20 centres sociaux

3 interviennent sur une **commune**

6 sur **plusieurs communes**

10 sur une **intercommunalité**

1 sur **plusieurs intercommunalités**



MODE DE GESTION DES CENTRES SOCIAUX

41
en gestion
associative

49
en gestion
« collectivités locales »

10
en gestion
CAF

2
en cogestion
commune / association

DES MODALITÉS DE MISE EN ŒUVRE

LES USAGERS

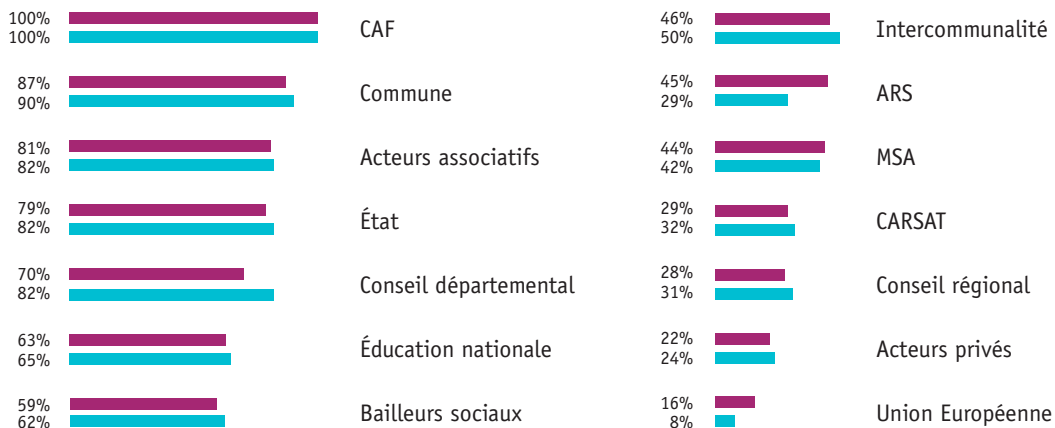
71 000 personnes
participent régulièrement
aux activités proposées.

138 000 personnes
participent ponctuellement
aux activités proposées.

35 000 personnes
participent aux actions des partenaires
hébergés par les centres sociaux.

■ Normandie
■ France

LES PARTENARIATS INSTITUTIONNELS DES CENTRES SOCIAUX



LES PRINCIPAUX ENJEUX DES CENTRES SOCIAUX NORMANDS



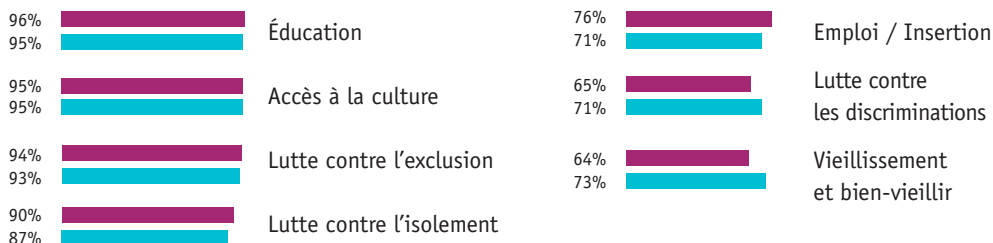
AGIR SUR LES QUESTIONS SOCIALES

Avec les habitants, les centres sociaux adaptent leurs projets aux réalités et besoins de leurs territoires.

LES QUESTIONS SOCIALES

Les actions liées aux questions sociales des centres sociaux normands

■ Normandie
■ France



ENJEUX DU JEU DANS LES ESPACES SOLIDAIRES



L'existence de lieux dédiés au jeu dans les Espaces Solidaires de Cherbourg-en-Cotentin – de type ludothèques de quartier – permet d'aller vers des publics très divers : familles, seniors, partenaires éducatifs et sociaux. Des interventions sont programmées hors les murs, avec les écoles, les CHRS, les EHPAD, les RAM, les structures d'accueil adaptées, etc. Ce support est adapté pour aborder des thématiques très variées telles que la parentalité, la mixité sociale, les relations avec le milieu éducatif, le handicap, le vivre ensemble, etc. Ainsi l'outil « jeu » s'inscrit naturellement au cœur des enjeux des quartiers et des projets des centres sociaux.

PLATE-FORME D'INTÉGRATION À DESTINATION DES PERSONNES ÉTRANGÈRES



Le centre socioculturel d'Honfleur et Pôle emploi ont mis en place une plateforme pour les personnes étrangères qu'elles co-animent. Des ateliers linguistiques permettent l'apprentissage du français tandis que d'autres visent l'intégration (permanence Emploi, accompagnement social et suivi professionnel personnalisé). « Il y a un retour unanime des employeurs qui étaient souvent frileux au départ et qui ont trouvé des personnes motivées » explique

Anne-Laure Joret, conseillère Pôle Emploi. Le centre socioculturel travaille de son côté sur un projet mobilité pour faciliter l'autonomie des personnes. Les sessions durent trois mois mais en cherchant « la continuité tant sur le plan linguistique que sur l'emploi avec un suivi plus personnalisé » (Fatima Ben Talb, animatrice du centre).

LA MAISON DES SERVICES

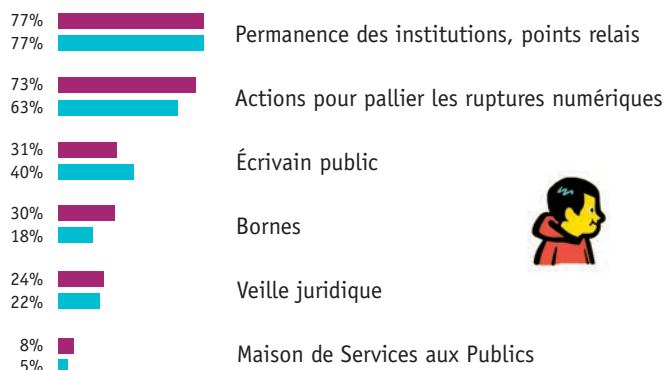
Les centres sociaux proposent des services et des activités répondant aux besoins repérés par les habitants et les institutions.

L'ACCÈS AUX DROITS

95% des centres proposent des actions qui favorisent

■ Normandie
■ France

l'accès aux droits des personnes



LA PETITE ENFANCE

**DES SERVICES EN DIRECTION
DE LA PETITE ENFANCE
(0-3 ANS ET 4-10 ANS) :**

- 24 centres sociaux** proposent des Relais Assistantes Maternelles
- 21** des haltes-garderies
- 14** des crèches
- 43** des Accueils collectifs de mineurs
- 35** des activités périscolaires
- 53** des actions d'accompagnement à la scolarité



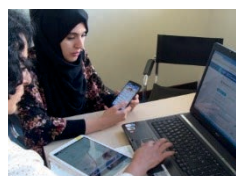
LA PLUS-VALUE DE L'ACCUEIL DE LA PETITE ENFANCE AU SEIN D'UN CENTRE SOCIAL



Les élus communautaires se sont appuyés sur l'expertise du centre social La Maison du Pays de Lessay pour élaborer un diagnostic associant les habitants, les élus et les professionnels. Cela a abouti à leur décision de compléter l'offre existante (RAM et actions Parent/Enfant)

en créant deux structures d'accueil collectif et un LAEP. Dans une volonté de cohérence et de complémentarité, leur gestion est assurée par le centre social, qui s'est saisi de cette opportunité pour développer la culture participative des parents. Le projet Famille du centre s'est renforcé autour du soutien à la parentalité et le projet social autour du volet intergénérationnel.

LE POINT NUMÉRIQUE CAF, UNE RÉPONSE POUR PROMOUVOIR L'ACCÈS AUX DROITS



Suite à un appel à projets de la Caf de Seine-Maritime, le centre socioculturel du Puchot à Elbeuf propose borne numérique et tablettes

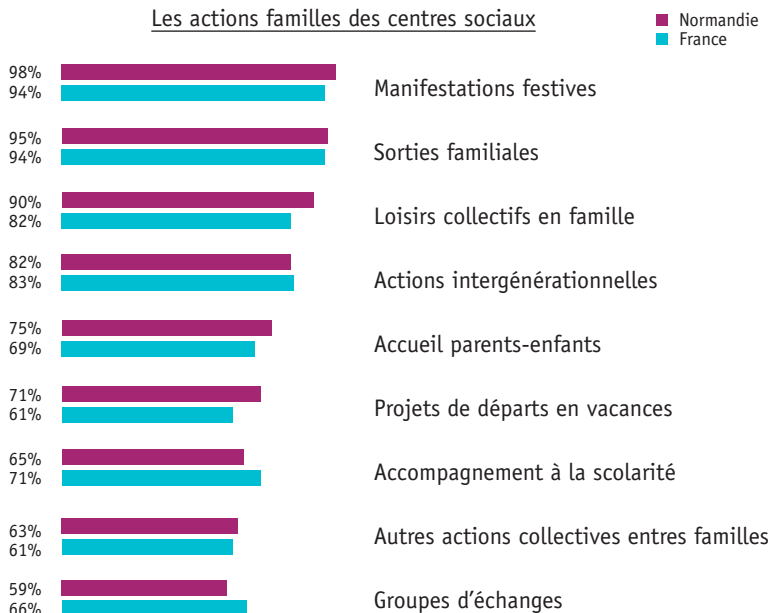
pour effectuer ses démarches en autonomie. Un professionnel de l'intervention sociale propose également un accompagnement individualisé. Les adhérents sont guidés à l'utilisation de toutes les fonctionnalités du site caf.fr ou de l'application. Une habitante témoigne: « Avec l'aide du centre social, j'ai téléchargé l'application sur mon téléphone portable et j'ai un petit carnet où sont notés mes codes ».

LA MAISON DES PROJETS

Les centres sociaux, avec les habitants, identifient et accompagnent des actions collectives qui mobilisent différents publics.

LA FAMILLE

Les actions familles des centres sociaux



LES TERRASSES DE L'ÉTÉ, UN PROJET AVEC LES FAMILLES



Autour des accueils de loisirs du territoire, le centre social de Gravigny propose pendant l'été aux familles de prolonger la journée de leurs enfants autour d'une rencontre festive et conviviale. Pour l'occasion, ils regroupent deux centres de loisirs du territoire Cap Nord Est, favorisant la rencontre entre les différentes familles. Au programme, jeux collectifs parents-enfants, intervention de l'atelier théâtre et de groupes de musique. En 2016, plus de 350 personnes ont ainsi participé à ce projet.

UN COMITÉ DES FAMILLES



Le comité des familles du centre socioculturel Jean Prévost, à Saint-Etienne-du-Rouvray, est né il y a 6 ans, d'une volonté du référent Familles d'impliquer les parents dans l'élaboration des projets d'animation. Rapidement, les habitants ont pris en main cet outil et ont trouvé une place à part entière au centre social. Aujourd'hui, ils ne sont plus seulement consultés mais organisent et animent seuls des actions. Dernière en date, la mise en place d'une journée événementielle autour de la solidarité !

LES SENIORS

78% DES CENTRES SOCIAUX PROPOSENT DES ACTIONS LIÉES AU VIEILLISSEMENT ET AU BIEN VIEILLIR. PARMI EUX :

79% proposent des actions liées au **développement des liens intergénérationnels**

75% des actions liées à la lutte contre **l'isolement social**

53% des actions liées à la **prévention santé**.

Au total, **8 400 personnes** de **+ de 60 ans** ont bénéficié de ces différentes actions.



LES SENIORS ONT DU PEPS



Être jeunes retraités, c'est quelquefois se chercher une nouvelle identité sociale. Le centre social Espace Georges Thurin à Arques-la-Bataille s'est appuyé sur l'atelier Bien-Être et sur le Vestiaire solidaire pour proposer un projet original à un groupe de seniors. Les personnes ont pu se mettre en valeur à l'occasion d'une séance de photos organisée par les adolescents du secteur Jeunesse, devenus photographes le temps d'un après-midi. Un projet décloisonné, favorisant l'ouverture aux autres et valorisant pour chacun !

LES ADOLESCENTS

L'ACCOMPAGNEMENT DES PROJETS DES ADOLESCENTS (11-14 ANS ET 15-17 ANS) :



69% des centres sociaux proposent de l'accompagnement de projets à l'initiative des adolescents

64% de l'accompagnement à la participation d'évènements sur le territoire

35% de l'accompagnement pour des départs en vacances

DES JEUNES ACTEURS DE LEURS LOISIRS

11 jeunes âgés de 12 à 17 ans du centre social Croix Mercier d'Alençon sont partis en week-end dans la Manche, autour d'activités sportives et de loisirs (accrobranches, équitation, balade...). En amont, l'équipe d'animation avait réuni les jeunes deux soirées autour d'un repas partagé pour définir leurs envies et les impliquer dans une action d'autofinancement. Le groupe a organisé une tombola et démarché les commerçants d'Alençon pour les lots. Les bénéficiaires ont réduit le coût du week-end mais ont surtout permis de donner du pouvoir d'agir aux jeunes !

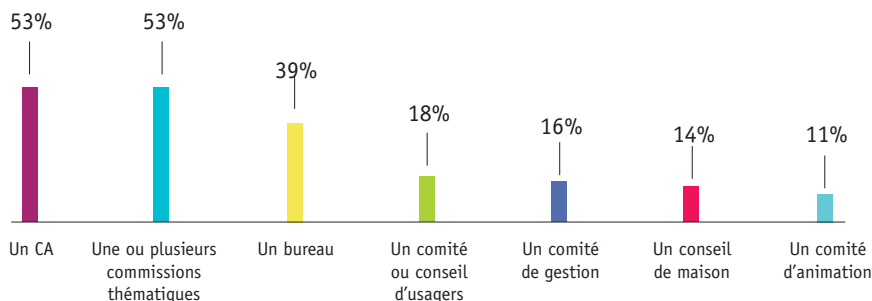


LA MAISON DE LA CITOYENNETÉ

Les centres sociaux encouragent et soutiennent le pouvoir d'agir des habitants.

LA DÉMOCRATIE PARTICIPATIVE

Les instances participatives à l'oeuvre dans les centres sociaux



DÉVELOPPEMENT DURABLE ET DÉMOCRATIE PARTICIPATIVE AU CENTRE SOCIAL DU CHEMIN VERT À CAEN



Basé sur la création d'une ruche par les habitants et l'exploitation de celle-ci sur la terrasse du centre, cette action continue d'être développée. Les premières décisions du comité de pilotage ont été l'élaboration d'un plan d'action et la création d'un lieu ressources centralisant les informations. Cet espace va s'enrichir au fur et à mesure des rencontres tout en contribuant aux animations «développement durable»: fabrication de produits, ateliers bricolage et de visites de sites, etc.

LE BÉNÉVOLAT ADMINISTRATEUR

En moyenne, **25 habitants** par centre social sont associés aux instances.

Ce bénévolat représente en moyenne **700 heures** dans les centres sociaux normands.

47% DES CENTRES SOCIAUX NORMANDS SONT EN PARTENARIAT AVEC DES INSTANCES DE DÉMOCRATIE PARTICIPATIVE

58% pour des **conseils citoyens**

31% pour des **conseils de quartiers**

L'ACCUEIL DES ASSOCIATIONS

1 354 associations ont été accueillies en 2016 par des centres sociaux normands.

Soit **13 associations** en moyenne par centre social.



LE BÉNÉVOLAT DANS LES ACTIVITÉS

BÉNÉVOLAT

Les bénévoles d'activités réguliers :



25

en moyenne
par centre social

1 300 heures

de bénévolat par centre
en moyenne

Les bénévoles d'activités occasionnels :



26

en moyenne
par centre social

510 heures

de bénévolat par centre
en moyenne

Au total, les bénévoles d'activités représentent
1 ETP par structure en moyenne.

LES JEUNES ADULTES

L'ACCOMPAGNEMENT DE L'ÉMANCIPATION DES JEUNES ADULTES (18-25 ANS) :

42% des centres
sociaux proposent
des actions en lien
avec la cohésion sociale,
la citoyenneté et
l'implication

42% des actions liées
à l'accès aux droits
et à l'information

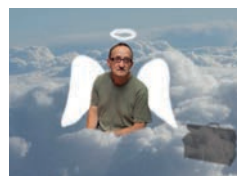
39% des actions liées
à l'avenir professionnel
des jeunes

31% des actions liées
aux études et aux
formations

29% des actions liées
aux relations parents/
enfants



SERGE, UN BÉNÉVOLE À TEMPS PLEIN



Depuis 15 ans, Serge est bénévole et administrateur du centre social Edith Bonnem à Alençon. Habitant du quartier, il faisait partie

des personnes isolées socialement et familialement avant de se proposer pour la confection d'un char pour le Carnaval. De fil en aiguille, son implication s'est étendue et il fait partie à ce jour de l'équipe Entretien avec une disponibilité de tout instant (conforté par un contrat de bénévole). Membre d'honneur du conseil d'administration, Serge met également son regard d'habitant et sa connaissance de la structure au service des réflexions et réponses apportées au quotidien du quartier. Tous ces engagements participent ainsi à la dynamique de lien social et du vivre-ensemble.

UN CHANTIER JEUNES BÉNÉVOLES NATURE À CHENNEBRUN

Les jeunes bénévoles de 12 à 17 ans ont participé en août au chantier jeunes bénévoles organisé par la MJC / centre social André Malraux de Verneuil d'Avre et d'Iton, (avec l'appui du lycée de Chambray). Ce chantier nature leur a permis de vivre une approche pédagogique des milieux humides (maintien du caractère de la zone humide, nettoyage mesuré des berges de la rivière, creusement d'une mare pédagogique, etc.). L'intervention des jeunes contribue en effet au futur sentier de découverte voulu par la municipalité. La population a chaleureusement accueilli les jeunes en partageant des temps de travaux ou conviviaux (barbecue au sein du village).

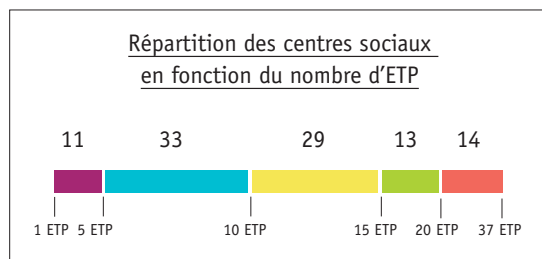
DES MOYENS ET DES RESSOURCES : RESSOURCES HUMAINES

2 456 salariés
différents

24,5 salariés
par centre social
en moyenne

1 169 ETP
soit **11,7** par centre
social en moyenne

296
emplois aidés



LA QUALIFICATION DES ÉQUIPES

64% des directeurs
ont un niveau de
qualification initiale
de niveau I ou II.

28% des directeurs
n'ayant pas le niveau
de qualification requis
ont prévu une formation
cette année.

93% des centres
sociaux ont un référent
familles.

85% des référents
familles ont le niveau
de qualification initiale
requis.

RÉPARTITION DES ETP EN MOYENNE PAR CENTRE SOCIAL

ACTIVITÉS

6,7 ETP

dont **5,4 ETP** animation
et travail social
et **1,3 ETP** petite enfance

PILOTAGE

1,3 ETP direction

LOGISTIQUE

3,8 ETP

dont **1,0 ETP** Accueil
0,8 ETP Secrétariat, comptabilité
2,0 ETP Divers

LA FORMATION DES SALARIÉS

618 formations
réalisées en 2016

6,2 formations
par centre social
en moyenne

DES ACTIONS DE FORMATION POUR LES SALARIÉS

A l'initiative des CAF ou à l'initiative des réseaux ou collectifs départementaux, les salariés des centres sociaux ont pu bénéficier, en 2016, de formations adaptées à leurs besoins et problématiques quotidiennes. Par exemple, dans l'Orne et dans l'Eure, 37 personnes ont participé à une formation sur les fondamentaux des centres sociaux. En Seine-Maritime, 5 directeurs ont entamé une formation DESJEPS et, dans la Manche, 71 salariés ont bénéficié d'une formation sur le partage de la fonction accueil dans les centres sociaux.

DES MOYENS ET DES RESSOURCES : FINANCES

BUDGET

57,7 M € de budget total

571 500 € de budget moyen en Normandie

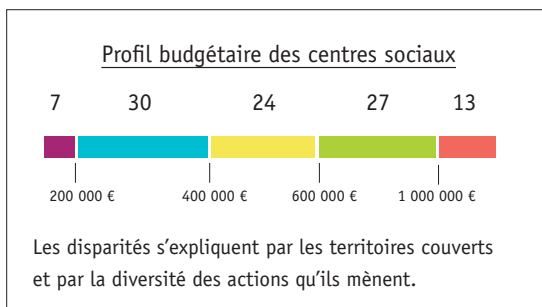
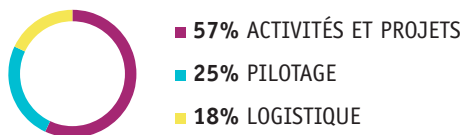
668 500 € de budget moyen en France

40,4 M € de masse salariale totale

400 000 € de masse salariale moyenne

Les salaires représentent **70%** du budget des centres sociaux.

RÉPARTITION DU BUDGET

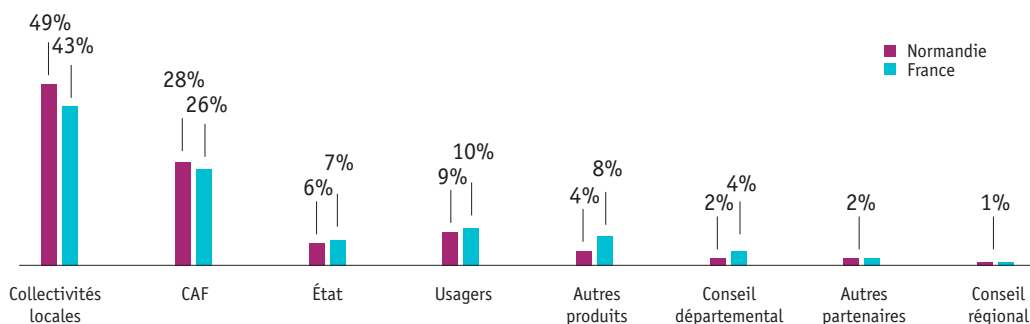


FINANCEURS

77% des recettes des centres sociaux proviennent des collectivités locales et de la CAF.

Les collectivités locales continuent en Normandie à soutenir fortement les centres sociaux.

La participation des Départements, de la Région ainsi que des partenaires privés constitue des leviers à activer pour mieux soutenir le développement de l'animation de la vie sociale en Normandie.



DES CENTRES SOCIAUX EN ACTIONS



CREA RDZ
ET LES 20015 PROPRETÉS...
DÉMÉNAGE À STE MARIE EGLISE

26 dimanche 22
27 samedi 23
28 dimanche 24

Gymnase de Ste Marie Eglise - Rue du 505ème Airborne



CALVADOS

24 CENTRES SOCIAUX
AGRÉÉS PAR LA CAF

3 NOUVEAUX AGRÉMENTS
ENTRE 2015 ET 2016

MODE DE GESTION

8 CENTRES SOCIAUX
EN GESTION ASSOCIATIVE
7 EN GESTION
« COLLECTIVITÉS LOCALES »
9 EN GESTION CAF

417 BÉNÉVOLES IMPLIQUÉS
DANS LES INSTANCES DE DÉCISION

826 BÉNÉVOLES D'ACTIVITÉS
RÉGULIERS

707 BÉNÉVOLES D'ACTIVITÉS
OCCASIONNELS

568 SALARIÉS
SOIT 250 ETP

114 ASSOCIATIONS
ACCUEILLIES

14,8 MILLIONS D'€
DE BUDGET CUMULÉ

EURE

18 CENTRES SOCIAUX
AGRÉÉS PAR LA CAF

MODE DE GESTION

9 CENTRES SOCIAUX
EN GESTION ASSOCIATIVE
9 EN GESTION
« COLLECTIVITÉS LOCALES »

341 BÉNÉVOLES IMPLIQUÉS
DANS LES INSTANCES DE DÉCISION

193 BÉNÉVOLES D'ACTIVITÉS
RÉGULIERS

283 BÉNÉVOLES D'ACTIVITÉS
OCCASIONNELS

351 SALARIÉS
SOIT 186 ETP

325 ASSOCIATIONS
ACCUEILLIES

9,3 MILLIONS D'€
DE BUDGET CUMULÉ

MANCHE

16 CENTRES SOCIAUX
AGRÉÉS PAR LA CAF

1 NOUVEL AGRÉMENT
ENTRE 2015 ET 2016

MODE DE GESTION

3 CENTRES SOCIAUX
EN GESTION ASSOCIATIVE
11 EN GESTION
« COLLECTIVITÉS LOCALES »
2 EN COGESTION COMMUNE/
ASSOCIATION

466 BÉNÉVOLES IMPLIQUÉS
DANS LES INSTANCES DE DÉCISION

672 BÉNÉVOLES D'ACTIVITÉS
RÉGULIERS

482 BÉNÉVOLES D'ACTIVITÉS
OCCASIONNELS

421 SALARIÉS
SOIT 195 ETP

464 ASSOCIATIONS
ACCUEILLIES

9,6 MILLIONS D'€
DE BUDGET CUMULÉ

ORNE

10 CENTRES SOCIAUX
AGRÉÉS PAR LA CAF

MODE DE GESTION

4 CENTRES SOCIAUX
EN GESTION ASSOCIATIVE
6 EN GESTION
« COLLECTIVITÉS LOCALES »

148 BÉNÉVOLES IMPLIQUÉS
DANS LES INSTANCES DE DÉCISION

149 BÉNÉVOLES D'ACTIVITÉS
RÉGULIERS

178 BÉNÉVOLES D'ACTIVITÉS
OCCASIONNELS

277 SALARIÉS
SOIT 131 ETP

102 ASSOCIATIONS
ACCUEILLIES

6,9 MILLIONS D'€
DE BUDGET CUMULÉ

SEINE-MARITIME

44 CENTRES SOCIAUX
AGRÉÉS PAR LA CAF

4 NOUVEAUX AGRÉMENTS
ENTRE 2015 ET 2016

MODE DE GESTION
22 CENTRES SOCIAUX
EN GESTION ASSOCIATIVE
22 EN GESTION
« COLLECTIVITÉS LOCALES »

751 BÉNÉVOLES IMPLIQUÉS
DANS LES INSTANCES DE DÉCISION

447 ASSOCIATIONS
ACCUEILLIES

849 BÉNÉVOLES D'ACTIVITÉS
RÉGULIERS

20,6 MILLIONS D'€
DE BUDGET CUMULÉ

1 134 BÉNÉVOLES D'ACTIVITÉS
OCCASIONNELS

990 SALARIÉS
SOIT 483 ETP

FICHE NATIONALE

- ➔ UN OBSERVATOIRE NATIONAL PARTAGÉ ENTRE CNAF ET FCSF
- ➔ UN CO-PILOTAGE LOCAL ENTRE LE RÉSEAU DES CAF ET DES CENTRES SOCIAUX
- ➔ GÉNÉRALISATION DE LA DÉMARCHE À PARTIR DE 2018

2237

CENTRES SOCIAUX
AGRÉÉS CAF EN 2016

- territoires concernés par l'enquête
- territoires en test en 2017



ENQUÊTE 2017

DONNÉES 2016

2065

CENTRES SOLLICITÉS

1850

ONT RÉPONDU
À L'ENSEMBLE
DE L'ENQUÊTE



80% CENTRES SOCIAUX URBAINS

20% CENTRES SOCIAUX RURAUX



PRÈS DE **26 000**
ÉQUIVALENTS TEMPS PLEIN

13 ETP EN MOYENNE
PAR CENTRE SOCIAL



+ DE **110 000**

BÉNÉVOLES
D'ACTIVITÉS

55 EN MOYENNE
PAR CENTRE SOCIAL



+ DE **46 000**
BÉNÉVOLES
DANS LES INSTANCES DE
GOVERNANCE /PILOTAGE

25 EN MOYENNE
PAR CENTRE SOCIAL

PROJET SENACS ET COORDONNÉES

Le Système National d'Échanges des Centres Sociaux (SENACS) - Observatoire des Centres Sociaux concerne l'ensemble du territoire métropolitain et trois départements d'outre-mer pour la campagne de saisie 2017. Cette enquête basée sur un questionnaire commun prend appui sur l'expérience menée en Rhône-Alpes depuis 2004.

Par la production d'analyses chiffrées et qualitatives, elle vise à accroître la connaissance sur les centres sociaux, ce qu'ils sont et ce qu'ils font.

Une mission de maîtrise d'ouvrage a été confiée à la Caf du Rhône par la Cnaf pour accompagner cette démarche en lien avec la FCSF et pour l'animer sur l'ensemble du territoire. Localement, des comités de pilotage réunissant a minima Caf et représentation fédérale locale des centres sociaux ont été constitués pour co-produire les analyses. L'observatoire contribue à valoriser les projets des centres sociaux et permet de disposer en permanence de données chiffrées et d'illustrations d'actions pertinentes menées avec et pour les habitants.

Site internet : **www.senacs.fr**

COORDONNÉES

CAF DU CALVADOS
CS 20001
8, avenue du 6 juin
14023 Caen CEDEX 9

FCSF (Fédération des Centres Sociaux de France)
10, rue Montcalm
75018 Paris

CAF de SEINE MARITIME
4 rue des Forgettes
CS 86017
76017 Rouen

CAF DE LA MANCHE
63 Boulevard Amiral Gauchet
50306 Avranches CEDEX

CAF DE L'ORNE
14 rue du 14e Hussards
61000 Alençon

CAF DE L'EURE
CS82601
11 ALLEE DES SOUPIRS
27026 EVREUX CEDEX

PROJET SENACS

SENACS - SYSTÈME D'ÉCHANGES NATIONAL DES CENTRES SOCIAUX

www.senacs.fr

